



3610-700-НП-1

СИТИС: Солярис 7.00

Описание новых возможностей и изменений

Редакция 1

07.03.2018

Оглавление

1. Новые функции и изменения в программе Солярис 7.00.....	3
1.1. Описание	3
2. Изменение формата файлов	3
2.1. Новый формат файлов	3
2.2. Импорт файлов	3
3. Результаты расчета инсоляции	3
4. GUID файла проекта	4
5. Перечень изменений и новых функций	5
5.1. Перечень новых функций	5
5.2. Перечень изменений	5

1. НОВЫЕ ФУНКЦИИ И ИЗМЕНЕНИЯ В ПРОГРАММЕ СОЛЯРИС 7.00

1.1. Описание

1.1.1. В данном документе приведены изменения в программе СИТИС: Солярис 7.00 по сравнению с программой СИТИС: Солярис 6.

1.1.2. Документация на версию 7.00 находится в документах:

- 3610-700-РП-1__Солярис-Аналитик_7.00_руководство_пользователя_(2018.03.07).pdf
- 3610-700-РПА-1__Солярис-Архитектор_7.00_руководство_пользователя_(2018.03.07).pdf
- 3610-700-РПР-1__Солярис-Редактор_7.00_руководство_пользователя_(2018.03.07). pdf
- 3610-700-ДР-1__Солярис-Аналитик_7.00_декларация_разработчика_(2018.03.06).pdf
- 3610-700-ДРА-1__Солярис-Архитектор_7.00_декларация_разработчика_(2018.03.06).pdf

2. ИЗМЕНЕНИЕ ФОРМАТА ФАЙЛОВ

2.1. Новый формат файлов

2.1.1. Программы «СИТИС: Солярис-Аналитик» и «СИТИС: Солярис-Архитектор» версии 7,00 и выше использует новый формат файла проекта, имеющий расширение *.slt7.

2.1.2. Программа «СИТИС: Солярис-Редактор» использует новый формат файла проекта, имеющий расширение *.hlt7.

2.2. Импорт файлов

2.2.1. Солярис 7 имеет возможность импортировать проекты из предыдущих версий программы в форматах *.slt/*.slt6 и *.hlt/*.hlt7. Импортировать файл можно при помощи пункта меню «Файл»/«Импорт». Сохранить импортированный файл можно только в новом формате.

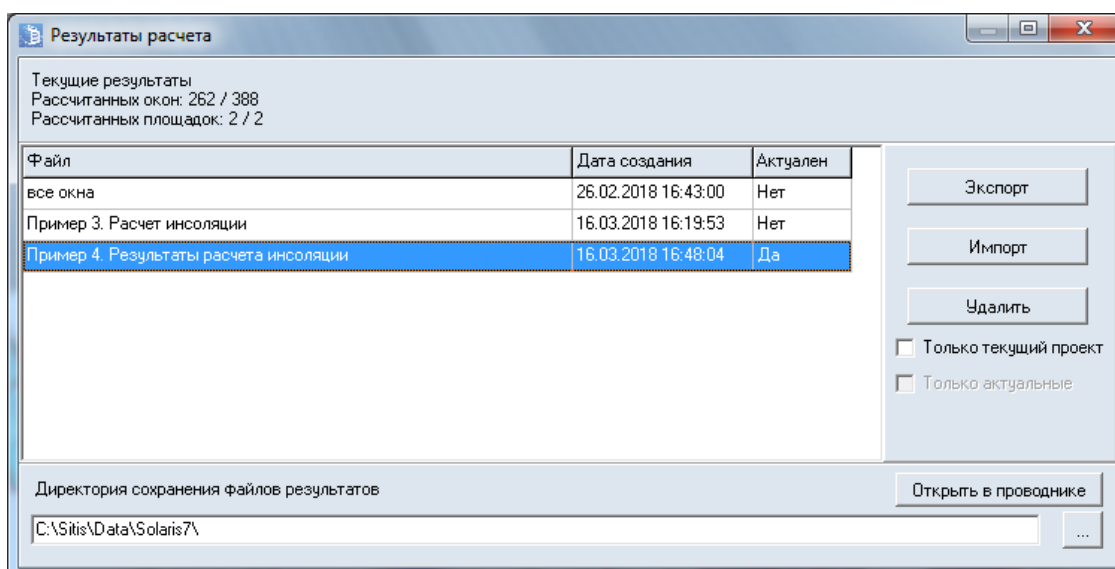
2.2.2. Открыть файл сохраненный в версии программы 7, более младшей версией нельзя.

3. РЕЗУЛЬТАТЫ РАСЧЕТА ИНСОЛЯЦИИ

3.1. Общая информация

3.1.1.1. Расчет, сделанный пользователем, может быть проверен экспертной организацией с помощью программы СИТИС:Солярис-Эксперт. Сделать это можно экспортировав файл расчета из программы Солярис-Аналитик и предоставив файл расчета и исходный файл проекта для экспертной организации. Файл расчета имеет расширение *.s7gf.

3.1.1.2. Результаты расчета инсоляции можно экспортировать или импортировать в программу Солярис 7. Сделать это можно в окне «Результаты расчета». Окно находится в пункте меню «Расчет»/«Результаты расчета» и имеет следующий вид:



3.1.1.3.

- 3.1.1.4. В поле «Текущие результаты» отражаются результаты расчета по светопроемам и площадкам.
- 3.1.1.5. В поле «Расчитанных окон» отображается количество расчитанных окон/количество окон в проекте.
- 3.1.1.6. В поле «Расчитанных площадок» отображается количество расчитанных площадок/количество площадок в проекте.
- 3.1.1.7. В информационной таблице содержится следующая информация о расчете:

Файл	Дата создания	Актуален
Указывается название файлов с результатами расчета.	Указывается дата создания файла с результатами расчета.	Указывается информация обо актуальности файла с результатами расчета. Если стоит значение «Да» значит файл проекта не был изменен с момента создания файлов результатов.

- 3.1.1.8. Кнопка «Экспорт» экспортирует файл с результатами расчета.
- 3.1.1.9. Кнопка «Импорт» импортирует файл(файлы) с результатами расчета.
- 3.1.1.10. Кнопка «Удалить» удаляет файл с результатами расчета.
- 3.1.1.11. Если установлена галочка напротив поля «Текущий проект», то в таблице будут отображены только результаты расчета для текущего проекта, если галочка не установлена, то в таблице будут отображены все импортированные результаты.
- 3.1.1.12. Если установлена галочка напротив поля «Только актуальные», то в таблице будут отображены только результаты расчета со значением «Да» для колонки «Актуален», если галочка не установлена, то в таблица будут отображены все импортированные результаты.
- 3.1.1.13. Поле «Директория сохранения файлов результатов» отображает папку, в которую будут сохраняться файлы результатов или из которой отображаются файлы с результатами.
- 3.1.1.14. Кнопка «Открыть в проводнике» открыть папку в проводнике.

3.2. Экспорт файлов результатов расчета

- 3.2.1.1. Для того чтобы экспортировать файл с результатами расчета нужно:
- 3.2.1.2. 1. Сохранить файл проекта
- 3.2.1.3. 2. Выполнить расчет инсоляции
- 3.2.1.4. 3. В поле «Директория сохранения файлов результатов» выбрать папку, в которую будут сохраняться файлы результатов. По умолчанию файлы сохраняются в папку «C:\Sitis\data\Solaris7»
- 3.2.1.5. 4. Нажать на кнопку «Экспорт», в появившемся диалоговом окне необходимо ввести название для файлов результатов и нажать на кнопку «ОК».
- 3.2.1.6. **Примечание:** Обратите внимание, для последующего импорта файла результатов экспертной организацией, после сохранения нельзя изменять и переименовывать файл проекта, чтобы GUID проекта остался прежним см. п. 4 GUID файла проекта.

3.3. Импорт файлов результатов расчета

- 3.3.1.1. Для того чтобы импортировать файл с результатами расчета нужно:
- 3.3.1.2. 1. Открыть файл проекта, для которого нужно импортировать результаты расчета. **Примечание:** Для того чтобы результаты расчета импортировались нужно что бы файл проекта не был изменен. Если GUID файла проекта или сам файл проекта был изменен, то файлы результатов не импортируются.
- 3.3.1.3. 2. В поле «Директория сохранения файлов результатов» выбрать папку, с результатами расчета.
- 3.3.1.4. 3. Нажать на кнопку «Импорт».

4. GUID ФАЙЛА ПРОЕКТА

- 4.1.1.1. Расчет, сделанный пользователем, может быть проверен экспертной организацией. Сделать это можно экспортировав файл расчета из программы Солярис-Аналитик или Солярис-Архитектор и предоставив файл расчета и исходный файл проекта для экспертной организации.

4.1.1.2. Для того чтобы результаты расчета соответствовали конкретному файлу проекта был добавлен GUID файла проекта. GUID файла проекта предназначен для контроля за изменениями в файле проекта. GUID сбрасывается при любом сохранении при помощи пункта меню «Сохранить как» или изменении имени файла проекта. Если GUID проекта был сброшен нужно заново выполнить расчет и экспортировать файлы проекта.

4.1.1.3. При импорте или экспорте результатов расчета программа проверяет GUID проекта.

5. ПЕРЕЧЕНЬ ИЗМЕНЕНИЙ И НОВЫХ ФУНКЦИЙ

5.1. Перечень новых функций

В таблице 1 приведен краткий перечень основных новых функций в программе «СИТИС: Солярис» версии 7 по сравнению с версией 6

Таблица 1. Новые функции

№	Описание функции	Пункт в руководстве пользователя
1.	Реализован импорт и экспорт файлов результатов расчета	п. Результаты расчета инсоляции Документы: 3610-700-РП-1__Солярис-Аналитик_7.00_руководство_пользователя_(2018.03.07).pdf 3610-700-РП-1__Солярис-Архитектор_7.00_руководство_пользователя_(2018.03.07).pdf
	В файл проекта добавлен GUID.	п. GUID файла проекта Документы: 3610-700-РП-1__Солярис-Аналитик_7.00_руководство_пользователя_(2018.03.07).pdf 3610-700-РП-1__Солярис-Архитектор_7.00_руководство_пользователя_(2018.03.07).pdf

5.2. Перечень изменений

В таблице 2 приведен краткий перечень основных изменений в программе «СИТИС: Солярис» версии 7 по сравнению с версией 6

Таблица 2. Изменения в программе

№	Описание функции	Пункт в руководстве пользователя
1.	Изменен формат файла проекта	п. Создание и открытие проекта Документы: 3610-700-РП-1__Солярис-Аналитик_7.00_руководство_пользователя_(2018.03.07).pdf 3610-700-РП-1__Солярис-Архитектор_7.00_руководство_пользователя_(2018.03.07).pdf 3610-700-РП-1__Солярис-Редактор_7.00_руководство_пользователя_(2018.03.07). pdf
	Выполнена оптимизация загрузки файла проекта	